

**LIBRANDI**  
Sustainability  
Report  
2023-2024



# Librandi

## LIBRANDI S.P.A.

Gestisce le attività di cantina e frantoio, con una produzione annua di circa 2.500.000 bottiglie di vino e 25.000 di olio evo. Esporta in più di 40 mercati internazionali.

## LIBRANDI SOCIETÀ AGRICOLA P.A.

Gestisce i 232 ettari di vigneto (seguendo il metodo della lotta integrata in vigna) e gli oltre 80 di uliveto di proprietà. È il principale conferitore di uve della LIBRANDI SPA.

## LIBRANDI SVILUPPO SOCIETÀ AGRICOLA A R.L.

Cura progetti di ricerca e sperimentazione sui vitigni autoctoni, gestisce il museo del vino VI.TE.S. e i percorsi di turismo sostenibile presso la Tenuta Rosaneti.



cantina sostenibile



# Equalitas

Equalitas è uno standard specificatamente studiato per il settore vitivinicolo che nasce dalla volontà di fornire una certificazione unica, una garanzia per il consumatore e gli stakeholder rispetto alla correttezza e alla verificabilità dei requisiti definiti secondo i tre pilastri sociale, ambientale ed economico.

Tutti i nostri vini presentano in etichetta il simbolo "Cantina Sostenibile", una garanzia ulteriore di **sicurezza** per il consumatore, una promessa di **qualità** e di **affidabilità** che descrive quello che da sempre è alla base del nostro operato.



Con **trasparenza** comunichiamo in etichetta la lista di ingredienti e i valori nutrizionali di ogni prodotto.



LIBRANDI

# Mission

*La Calabria racchiude in sé un mondo di incomparabile bellezza.*

*Da questo paesaggio unico noi Librandi traiamo da sempre ispirazione per incarnare la tradizione enologica di una zona storicamente vocata alla coltivazione della vite.*

*Mossi da questo interesse, abbiamo scelto di tradurre in maniera oggettiva quella che da sempre è la filosofia aziendale mediante l'adozione dello standard Equalitas.*

*Famiglia Librandi*



LIBRANDI



**RADICI**  
**TERRITORIO**  
**FAMIGLIA**  
**MISSION**



**LIBRANDI**

La nostra terra

# Calabria

Racchiusa tra due mari, la Calabria offre un paesaggio mutevole e senza eguali, dalle cime impervie e i boschi rigogliosi nell'entroterra, fino alle chiare spiagge delle sue coste.

Librandi da sempre crede nel potenziale enologico e naturalistico della Calabria, terra autentica e rigogliosa che già i Greci, nel mondo antico, identificarono come "Enotria Tellus", ossia **"Terra del Vino"**.



LIBRANDI

Il nostro vino

# Cirò



Cirò

rappresenta

la **storia** e l'**anima**

della vite e del vino in Calabria.

Pianure e colline a ridosso del mare si frammentano in una grande varietà di sottozone, ognuna con il suo carattere e le sue peculiarità. Le varietà vinicole si sono adattate profondamente a queste terre che le hanno accolte per secoli dando in cambio uve e

**vini unici.**

**LIBRANDI**





**RADICI**  
**TERRITORIO**  
**FAMIGLIA**  
**MISSION**



**LIBRANDI**



Una storia di...

# Famiglia

Librandi crede fermamente nel concetto di **famiglia**. L'azienda è da sempre a conduzione esclusivamente familiare; una scelta importante che vede i Librandi impegnati in prima linea in tutte le attività dell'azienda,

Il concetto di famiglia è esteso, in senso lato, a tutto il **capitale umano** aziendale.

*Una grande famiglia*



LIBRANDI

# Timelapse



1953  
Antonio e Nicodemo Librandi avviano l'attività di imbottigliamento nella piccola cantina di via Tirone

1985

Acquisto dei terreni della Tenuta Arcidiaconato e sperimentazione sulle varietà internazionali



2003

Completamento della Tenuta Rosaneti con altri 80 Ha. È qui che sorgerà il museo del vino

2008

Viene fondata l'associazione «Vignaioli del Cirò», in un'ottica di crescita reciproca delle competenze e del livello qualitativo dei prodotti finali



2021

Librandi ottiene la certificazione di «cantina sostenibile» rilasciata da Equalitas, uno dei principali standard di sostenibilità del mondo del vino

1975

Inaugurazione dello storico stabilimento sito in Contrada San Gennaro, sulla SS 106



1997

Acquisto dei primi 160 Ha della Tenuta Rosaneti

2005

Entra in produzione la «vigna a spirale», il campo sperimentale che accoglie circa 200 vitigni autoctoni calabresi



2014

La Gazzetta Ufficiale pubblica l'iscrizione dei primi cloni registrati di varietà calabresi sul Registro Nazionale delle Varietà di Vite, frutto della nostra attività di ricerca

2022

Inaugurazione ufficiale del Museo VI.TE.S.



LIBRANDI



# Librandi in numeri



## Nel mondo

**2,5 Mln** di Bottiglie ogni anno

**8 Mln €** di Fatturato medio annuo

**4** Continenti

**40** Mercati internazionali

**50%** Export

## In vigna

**6 tenute** di proprietà

**9 vitigni** coltivati

**232 Ha** di vigneti

**80 Ha** di uliveti

LIBRANDI





**RADICI**  
**TERRITORIO**  
**FAMIGLIA**  
**MISSION**



**LIBRANDI**

# La nostra mission

# Ricerca

Librandi da sempre si è posto come obiettivo primario la ricerca in ambito vitivinicolo, ricoprendo un ruolo da protagonista nella riscoperta **di vitigni autoctoni** ormai dimenticati o perduti.

Il progetto ha condotto alla creazione dei diversi **giardini varietali sperimentali** in cui vengono collezionate, analizzate e preservate circa **200** tre le varietà autoctone regionali riscoperte durante questo percorso.



LIBRANDI



# La nostra mission Sostenibilità

L'obiettivo è quello di preservare e valorizzare la grande **biodiversità** regionale, soprattutto in ambito vitivinicolo.

Sul fronte della viticoltura, l'azienda è da sempre attenta all'uso di pesticidi e trattamenti. Ha adottato a pieno la **lotta integrata** ed ha un occhio attento alla viticoltura biologica. La cantina, infine, è munita di un vasto **impianto fotovoltaico** che provvede a circa il 25-30% del fabbisogno energetico dei macchinari.



LIBRANDI

# La nostra mission sociale

Nondimeno l'azienda si è da sempre dimostrata attenta al tessuto sociale territoriale, supportandolo con investimenti e attività di **sponsorizzazione**.

Forte è anche **la tutela del lavoro** e dei dipendenti. Librandi si avvale solo di viticoltori locali, tutelati a pieno sia dal punto di vista contrattuale che della formazione.

Si garantisce a tutti i dipendenti la promozione di uno **standard di vita** dignitoso e di un **piano di crescita** nel tempo.

LIBRANDI







**POLITICA DELLA SOSTENIBILITÀ**  
**CODICE ETICO**  
**I TRE PILASTRI**  
**OBIETTIVI**



# Etica


Librandi basa le sue fondamenta sull'origine intesa non come margine geografico ma come territorio, con tutte le sue tradizioni, la sua storia, i suoi costumi, la sua conformazione paesaggistica.

*“Le nostre **Tenute** vogliono simboleggiare il valore, l'impegno e il tempo che la famiglia ha dedicato al proprio lavoro, aprendo per prima la via a livelli di qualità nella viticoltura calabrese e nella ricerca, gettando le basi per lavori futuri.”*





# Principi generali

- **Legalità** L'azienda opera nell'assoluto rispetto della legge e del Codice Etico da essa sottoscritto;
  - **Non discriminazione** Librandi evita e ripudia ogni discriminazione e al contempo favorisce l'integrazione fra portatori di interesse;
  - **Riservatezza** Si impegna ad assicurare la protezione e la riservatezza dei dati personali dei destinatari e dei portatori di interessi;
  - **Diligenza e lealtà** Il rapporto tra l'azienda ed i suoi dipendenti è fondato sulla reciproca fiducia. Librandi favorisce gli interessi comuni (crescita economica e tutela del lavoro) assicurando un ambiente di lavoro paritario e stimolante.
- 




# Principi caratterizzanti

Librandi ispira il proprio operato ai principi dello sviluppo sostenibile.

- **Impegno sociale e associazionismo**
- **Tutela della biodiversità**
- **Rispetto dell'ambiente**
- **Sostegno alla ricerca**

L'azienda è impegnata a contribuire attivamente al benessere sociale, alla protezione dell'ambiente e al progresso economico del territorio in cui opera. L'obiettivo è perseguito mediante l'implementazione di un sistema di gestione della sostenibilità secondo **tre pilastri**.



**POLITICA DELLA SOSTENIBILITÀ**  
**CODICE ETICO**  
**I TRE PILASTRI**  
**OBIETTIVI**

**LIBRANDI**



# I tre pilastri



Eco

s o s t

“Autenticità e diversità, sono questi i valori che vogliamo proteggere.”

- **Proattivo**, con la scelta di macchinari all'avanguardia e di materie prime non impattanti nei consumi;
- **Correttivo**, valorizzando e premiando le buone pratiche, definendo degli standard di tutela che sono condizione necessaria per collaborare con l'azienda.



Etica

e n i b i l

Il raggiungimento degli obiettivi di sostenibilità passa per il **coinvolgimento attivo** dei dipendenti, dei fornitori e più in generale di tutti gli stakeholder, interni ed esterni, dell'azienda.

Ciò avviene mediante il rispetto e la comprensione delle normative, da quelle sulla sicurezza e salubrità del prodotto alla sicurezza sui luoghi di lavoro.



Economica

i t à

Fondamentale è la capacità di mantenere la riproducibilità delle risorse garantendo al contempo **redditività** e giusta valorizzazione delle forniture.

La qualità del prodotto e dei processi non viene compromessa, anzi è valorizzata dalla scelta delle migliori procedure con il minore impatto sulle risorse ambientali.



**POLITICA DELLA SOSTENIBILITÀ**  
**CODICE ETICO**  
**I TRE PILASTRI**  
**OBIETTIVI**





# Impegno

## Stakeholder

### DIPENDENTI



### FORNITORI



### CLIENTI



### MEDIA



### COMUNITÀ



## Obiettivi

- **Formazione**
- **Ambiente di lavoro stimolante**
- **Equità nei trattamenti**

- **Solidità**
- **Adozione degli stessi principi**

- **Qualità del prodotto**
- **Correttezza**
- **Adozione degli stessi principi**

- **Qualità dell'operato**

- **Rispetto delle risorse**
- **Progetti collettivi**

## Strumenti

Incontri e riunioni

Incontri commerciali

Controllo qualità

Promozione attività meritevoli

Investimenti a sostegno delle iniziative sociali

Partecipazione vita d'impresa

Condizioni di vantaggio

Gestione dei reclami





# RELAZIONE SULLA SOSTENIBILITÀ **STAKEHOLDERS**

## IMPATTO AMBIENTALE PROGETTI E INIZIATIVE



organizzazione

# Flessibile

## Orizzontale

### Dinamica

CDA

Presidente CDA

R. Sostenibilità e qualità (RSQ)

R. Commerciale

Ufficio ordini e fatturazione

R. Marketing

R. Amministrazione

Ufficio amministrazione e contabilità

Operatori imbottigliamento

R. Produzione

R. Cantina

Operatori logistica

R. Agronomo e acquisti uve

R. Rintracciabilità e HACCP

Operatori di cantina



# Capitale Umano

Librandi è ferma sostenitrice del fatto che la creazione di valore di lungo periodo sia strettamente connessa al **valore del capitale umano**.

L'investimento costante in **crescita** professionale e **formazione** è da sempre, e continua ad esserlo, uno degli obiettivi primari.

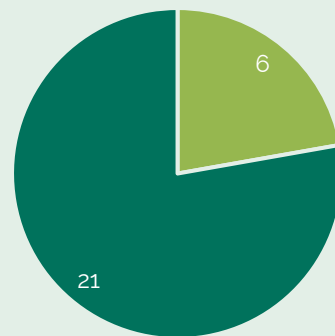
Il capitale umano aziendale è così distribuito:

UOMINI=21 - DONNE=6

e risiede totalmente nella provincia di Crotone. Tutti i dipendenti hanno un **contratto a tempo indeterminato**.

## I dipendenti

GENERE



■ F ■ M

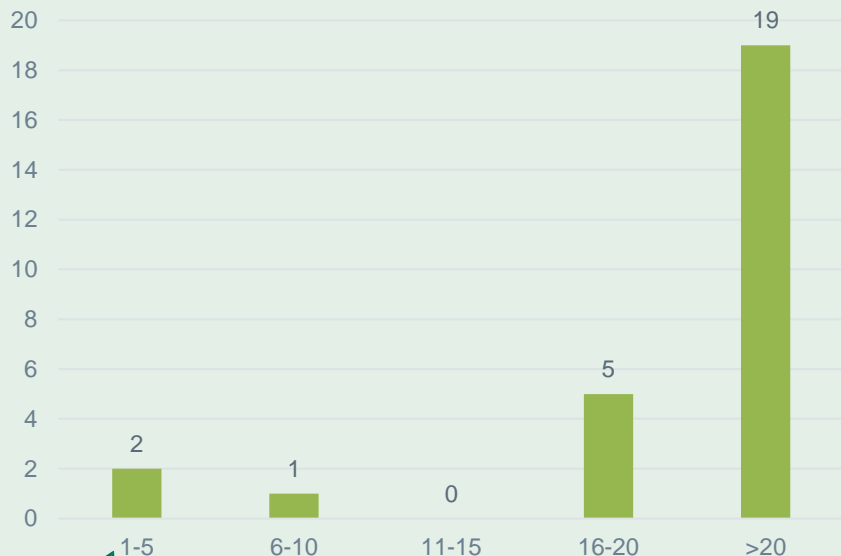
L'analisi del personale evidenzia una distribuzione di genere **equa** per la qualifica IMPIEGATO/QUADRO mentre vi è una motivata prevalenza maschile per la qualifica OPERAIO.

LIBRANDI

# Capitale Umano

## I dipendenti

ANNI DI LAVORO



L'organizzazione monitora e verifica ogni anno il turnover dei dipendenti. Nel 2019 è stata assunta una nuova unità a tempo indeterminato. Nel 2022 è stata assunta una nuova unità con «contratto di sostituzione maternità» poi trasformato in «a tempo indeterminato». Vista la tendenza conservativa del personale, la distribuzione per età è proiettata verso l'alto. Nel corso del triennio **2021/2023** è **cresciuta la fascia di età 18-30**.

\*Per maggiori informazioni si rimanda alla lettura dell'allegato «Relazione sulle risorse umane 2023/24»

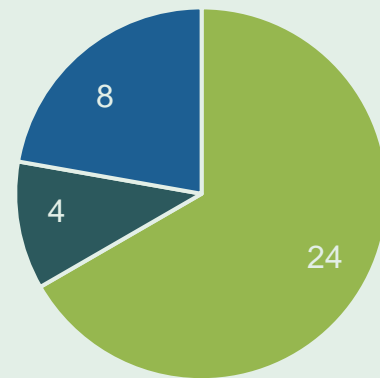
LIBRANDI

# Partner

## I fornitori

Librandi ritiene la selezione dei fornitori un elemento strategico, definendo una gestione degli stessi che tiene conto anche dei requisiti di sostenibilità. La scelta è dettata dalle seguenti ragioni:

1. Presenza di **certificazioni di sostenibilità** (ISO 14001, ISO 22000, BIO, FSC ecc.) e condivisione degli stessi principi e valori;
2. Vicinanza territoriale, sostegno della comunità locale e/o alti standard qualitativi non ravvisabili in altri fornitori, in assenza di certificazione.



■ Certificato

■ Non certificato, rivenditore di prodotti con certificazione

■ Non certificato

Nel biennio 2023/2024 sono stati qualificati 2 nuovi fornitori, **tutti** muniti di una certificazione di sostenibilità riconosciuta.

LIBRANDI

# Wine lovers

## I clienti

L'azienda attribuisce al cliente un ruolo primario nella sua strategia, ponendo la massima attenzione alla **qualità** e alla **sicurezza** del prodotto e del processo produttivo, garantiti dall'esperienza e competenza del personale interno che da anni lavora in azienda e dai numerosi **controlli**, seguendo le regole e i comportamenti previsti dal manuale HACCP e dagli standard sulla sostenibilità della filiera vitivinicola.



Librandi segue direttamente le richieste della clientela mediante i canonici canali di comunicazione digitale e gestisce eventuali reclami provenienti dal mercato. Nel biennio 2023/24 **non è pervenuta alcuna segnalazione di rilievo.**

LIBRANDI





# Fare squadra

## Le associazioni

### I vignaioli del Cirò

Ogni anno, oltre alle uve provenienti dalle Tenute di proprietà, l'azienda si avvale di conferitori locali selezionati. Librandi ha infatti fondato l'associazione "I Vignaioli del Cirò", in un'ottica di crescita reciproca delle competenze e del livello qualitativo dei prodotti finali.

La funzione primaria è la condivisione degli scopi e la crescita professionale. Il tutto passa dalla sottoscrizione di un **accordo di conformità** ai principi di sviluppo sostenibile adottati dall'azienda.

*"L'amore per la nostra terra si traduce anche in un contributo all'economia locale, garantendo un prezzo di acquisto delle uve superiore alla media del territorio"*

LIBRANDI



# Fare squadra

## Le associazioni

### SUDHERITAGE



La rete dei musei  
d'Impresa della Calabria

Librandi è socio fondatore di **SUDHERITAGE**, un'associazione che ha come mission quella di favorire la costruzione e valorizzazione di una rete di musei di impresa calabresi intesi come luoghi di produzioni locali e al contempo luoghi di sperimentazione e connessione tra imprese, territori, comunità, scuole nonché di attrazione di nuove forme di turismo evoluto.

Otto i soci fondatori di questa iniziativa: Amarelli, Callipo, Gias Spa, Lanificio Leo, **Librandi**, Museo del Bergamotto, Rubbettino e Terme Caronte.

**LIBRANDI**



# Il territorio

## Comunità

### Cirò Marina

L'azienda si dimostra da sempre aperta e attenta alle esigenze delle collettività. Il personale dell'azienda è a disposizione per raccogliere istanze ed esigenze dei cittadini e cerca di incentivare iniziative volte ad una crescita economico-culturale-turistica del tessuto sociale.

*"Il nostro più profondo desiderio è quello di diffondere la conoscenza del patrimonio vitivinicolo calabrese, così ricco di storia, tradizioni e unicità"*



**LIBRANDI**

# Il territorio

## Comunità

## Co-marketing

In virtù delle consolidate potenzialità strutturali, Librandi ha avviato dei percorsi di supporto economico e di gestione nei confronti di altre realtà del territorio calabrese, nell'ottica di una piena collaborazione con l'obiettivo unico di **crescita del territorio calabrese**.

### BIRRA CALA

Fornitura di mosto di uva Gaglioppo per la realizzazione di una IGA dedicata.



LIBRANDI

### BIRRIFFICIO MAGNA GRECIA

Fornitura a titolo gratuito di mosto di uva Gaglioppo per la realizzazione di una IGA in edizione limitata.



# Il territorio

## Comunità

### Supporto commerciale

Supporto commerciale mediante la messa a disposizione della rete vendita locale dell'azienda Librandi per la distribuzione dei vini a marchio Antonella Lombardo, cantina di Bianco (RC) vincitrice del premio Gambero Rosso di «Migliore viticoltore d'Italia 2021».

*" Il vino è territorio, il vino è unione. Da sempre siamo fermi sostenitori del concetto di associazionismo, consapevoli che la crescita di un territorio si possa realizzare solo facendo squadra "*



LIBRANDI



# Il territorio

## Comunità



## L'offerta turistica

I tour al coperto sono inoltre fruibili anche a persone affette da disabilità motoria, essendo previsti ingressi e spazi privi di barriere architettoniche.

L'azienda è aperta tutto l'anno alle visite in **cantina**, presso la Tenuta Rosaneti e il Museo **VI.TE.S.** (Viticoltura, Territorio, Storia).

I visitatori vengono guidati da personale preparato in percorsi mirati, a seconda delle esigenze, e volti alla scoperta e promozione delle ricchezze territoriali abbracciando la via sostenibile, con la presenza di diversi **percorsi ciclo-podistici**.

LIBRANDI

# Ricerca è Rinascita

## La comunità scientifica



Librandi è da sempre attenta alla promozione e sponsorizzazione di iniziative a carattere culturale (eventi de “Le donne del vino”, “Premio letterario Caccuri” ecc.) e sportivo (“ Club velico di Crotona”, squadre di calcio e tennis club del territorio). Forte è anche la partecipazione e/o direzione di progetti di ricerca con Università e centri di ricerca nazionali. Nell'ultimo decennio sono state realizzate **8 pubblicazioni scientifiche** volte alla classificazione e valorizzazione dei vitigni autoctoni regionali.

LIBRANDI

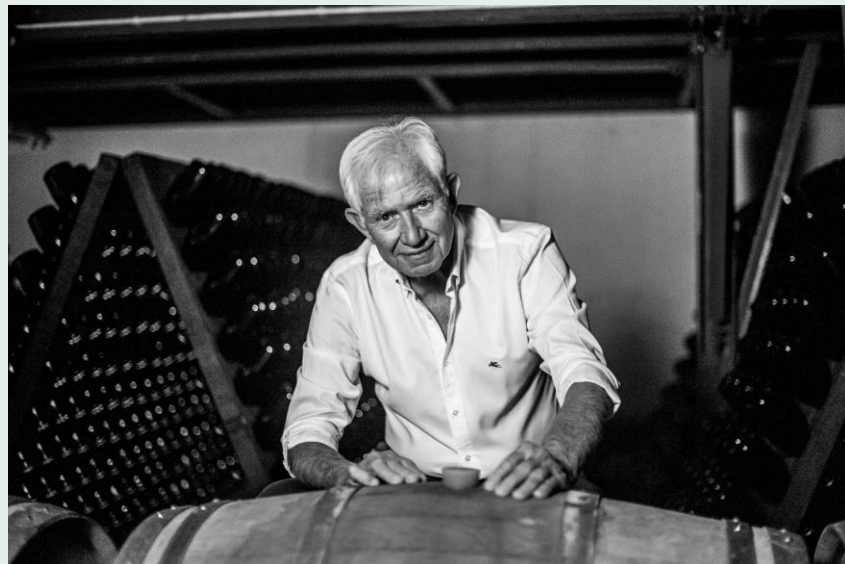


# Ricerca è Rinascita

## La comunità scientifica

L'impegno pluridecennale dell'azienda nel settore della ricerca e della valorizzazione dei vitigni autoctoni è stato di recente premiato con il conferimento da parte dell'Università degli studi Mediterranea di Reggio Calabria, del **dottorato di ricerca honoris causa** in Scienze Agrarie, Alimentari e Forestali a

**Nicodemo Librandi**



già Dottore e Professore in Matematica, per i meriti acquisiti e per le competenze maturate nel settore della vitivinicoltura.

**LIBRANDI**



**RELAZIONE SULLA SOSTENIBILITÀ**  
**STAKEHOLDERS**  
**IMPATTO AMBIENTALE**  
**PROGETTI E INIZIATIVE**



# 232 ha di biodiversità



## TENUTA ROSANETI

IL GRANDE  
GIARDINO  
SPERIMENTALE



## TENUTA ARCIDIACONATO

TERRA  
DI INCONTRO



## TENUTA PONTA

LE VIGNE  
STORICHE



## TENUTA PITTAFFO

I VIGNETI  
SUL MARE



## TENUTA SAN BIASE

LE ARGILLE  
ROSSE



## TENUTA BRISI

NEL CUORE  
DI CIRO

*Il rispetto dell'ambiente è parte integrante dell'operato aziendale, ad ogni livello, ed influenza l'applicazione e la definizione delle strategie d'impresa.*

Con l'adozione dello Standard Equalitas, l'azienda si impegna nella gestione ambientale di tutte le attività e in tutti gli aspetti legati agli impatti che la stessa produce sulle categorie ambientali di **input** (energia elettrica, acqua, gas, combustibili, prodotti di lavorazione) e quelle di **output** (emissioni e rifiuti).

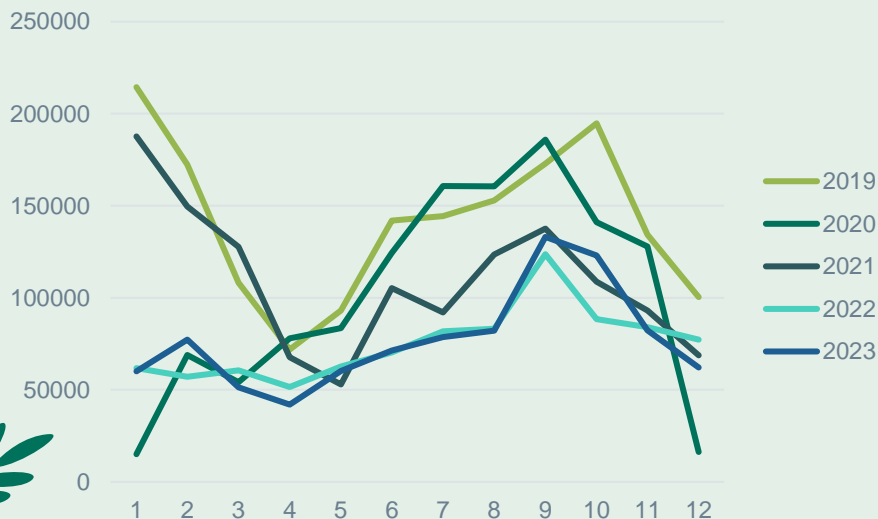
LIBRANDI



# Energia elettrica

## Consumi rilevati

CONSUMI ELETTRICITÀ ENERGIA ATTIVA



I consumi maggiori di energia elettrica da fornitura nazionale si riscontrano durante i periodi di vendemmia e sono condizionati dal volume delle uve lavorate nell'anno (che dipende da fattori endemici).

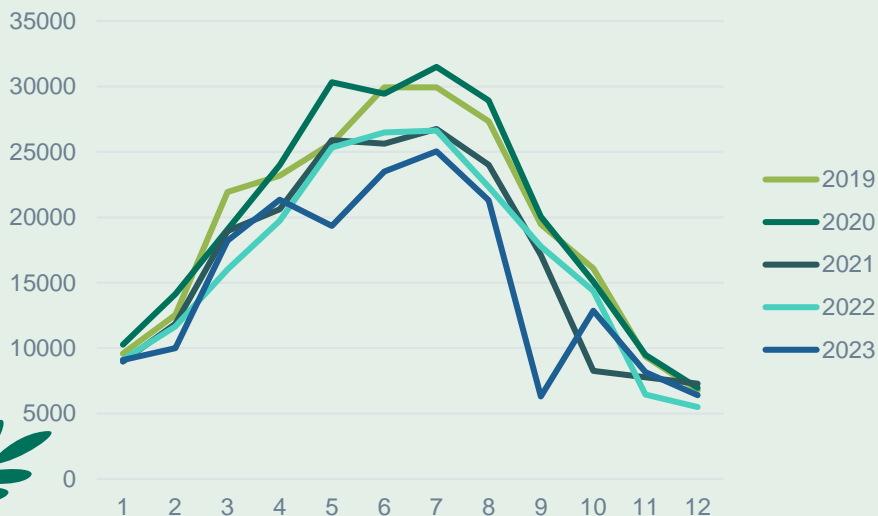
I consumi dell'anno **2023** sono sovrapponibili a quelli dell'anno precedente, ad eccezione di un consumo leggermente maggiore in fase di vendemmia. L'impiego di nuove macchine e la conseguente riduzione dei consumi appaiono lampanti confrontando il dato di consumo energetico del periodo 2019-2020-2021.

Per ridurre i consumi di energia reattiva (assorbita dalle macchine ma non effettivamente impiegata) l'azienda si è munita di un **rifasatore** di corrente. Ha inoltre investito fortemente nel **fotovoltaico** e in **nuovi macchinari più efficienti**.

# Energia elettrica

## Impianto fotovoltaico

### ELETTRICITÀ AUTOPRODOTTA



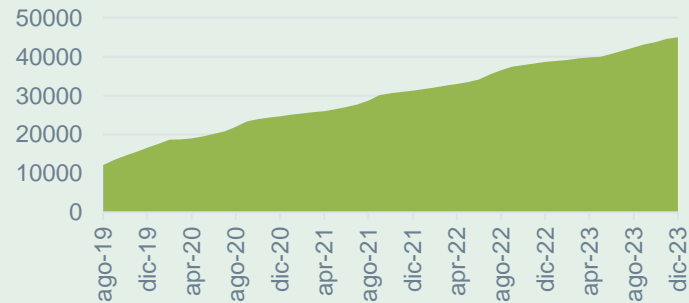
La cantina è munita di un vasto impianto fotovoltaico che provvede a circa il **25 - 30 %** del fabbisogno energetico dei macchinari, con un notevole risparmio di energia elettrica.

Nel **2023** si riscontra una produzione in linea con l'anno precedente. Nei periodi di minore consumo elettrico si rileva una quota maggiore di energia ceduta alla rete. Di contro, durante i mesi di vendemmia la quota ceduta è molto bassa in quanto l'energia autoprodotta è impiegata come autoconsumo.

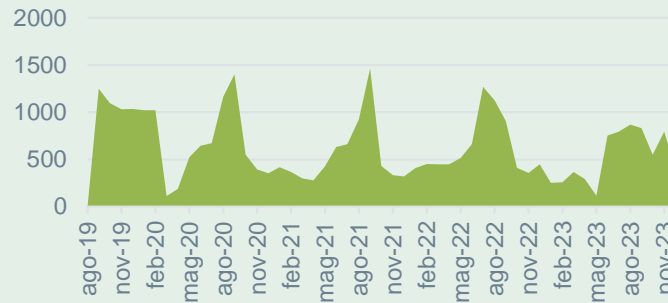
# Energia idrica

## Consumi rilevati

CONSUMI ACQUA ASSOLUTI  
(MC)



CONSUMI ACQUA RELATIVI  
(MC)



I consumi maggiori coincidono con i periodi di vendemmia (agosto-settembre).

Viene eseguita una costante attività di lettura dei consumi e di rilevazione di perdite sulla linea o anomalie.

Durante il 2023 si sono riscontrati **consumi inferiori** a quelli degli anni precedenti.

# Packaging

## Carta-vetro-sughero

Nel 2023 si è adottata una nuova strategia di approvvigionamento a **magazzino ridotto**, acquistando quantitativi minori rispetto agli anni precedenti in base ai cicli di produzione con la conseguente ottimizzazione delle scorte e una minore produzione di giacenze inutilizzabili nei nuovi cicli di lavoro.

La quantità totale di bottiglie, tappi, cartoni ed etichette rilevata nel 2023 è **conforme ai volumi** di imbottigliamento e agli altri prodotti della stessa filiera di produzione, considerando che eventuali difformità sono dovute alla presenza di rimanenze degli anni precedenti. Tutti i *materiali cartacei* (etichette, cartotecnica ecc.) sono provenienti da filiere controllate e certificati **FSC**. Tutte le *bottiglie* impiegate nel processo di imbottigliamento presentano una percentuale di vetro riciclabile non inferiore al **70%**. L'azienda si impegna inoltre a sostenere un progetto di recupero e riciclo dei *tappi in sughero*.



# Innovazione

## Efficientamento energetico

Nell'ottica di una costante riduzione dei consumi elettrici, l'azienda si è munita di **nuovi efficienti macchinari** connessi in rete.

Nel corso del 2023 si è provveduto a installare:

- **Nuova macchina di imbottigliamento Metodo Classico**
- **Nuovi mezzi di trasporto e di mobilità interna**





# Indicatori CO<sub>2</sub>-H<sub>2</sub>O

## Monitorare per migliorare

Nell'anno **2022** è stata avviata la rilevazione di indicatori verificabili e misurabili per identificare le aree sulle quali intervenire con margini di miglioramento. La prossima rilevazione avverrà nell'anno **2025**. La definizione degli indicatori è stata eseguita da un consulente esterno specializzato:

### *Impronta Carbonica (Carbon Footprint)*

Bilancio dei gas serra GHG prodotti aggiornato con frequenza annuale.

### *Impronta Idrica (Water Footprint)*

Programma di monitoraggio e gestione delle risorse idriche impiegate.



# Carbon footprint

Nell'anno solare 2021 emissioni di **CO<sub>2</sub>** sono state generate principalmente dalla produzione di energia elettrica (37%), dalla produzione del packaging (47%) e del loro trasporto (6%).

Gli obiettivi di miglioramento e riduzione delle emissioni saranno concentrati su tali processi/elementi, incrementando la quota di prodotti certificati (es. FSC) relativi al packaging, con una localizzazione più vicina all'area di produzione e con l'impiego di macchinari più efficienti e meno energivori.

Area	Totale t CO <sub>2</sub> eq	n° UF	UD M	Emissioni Kg CO <sub>2</sub> eq/UF
<b>Cantina</b>	887,34	1.459.700	lt vino	0,608
<b>Imbottigliamento</b>	1.028,71	1.982.967	btg 0,75lt	0,519
Emissioni totali	1.916,05			

# Water footprint

Nell'anno solare 2021, dall'analisi degli indicatori di Water Footprint, emerge che la **scarsità idrica** (consumo di acqua) è generata quasi esclusivamente dai prelievi diretti di acqua a livello di cantina, mentre per gli indicatori di **qualità delle acque** (acidificazione, eutrofizzazione e tossicità) le fasi di produzione del packaging, il consumo di energia elettrica e la produzione di uva incidono in larga misura.

Le azioni di miglioramento andranno concentrate su questi processi.

Impact category	Unità	Totale	Impatto per 1 L vino
Water Scarcity Index	m3	282.270,3	0,1933
Aquatic acidification	kg SO2 eq	3.943,84	0,00270
Freshwater eutrophication	kg P eq	203,27	0,000139
Human toxicity, cancer	CTUh	3,06E-05	2,09E-11
Human toxicity, non cancer	CTUh	8,55E-06	5,86E-12
Ecotoxicity	CTUe	49.517,68	0,0339
Water Scarcity Index	m3	1.767,5	0,0009
Aquatic acidification	kg SO2 eq	<7.561,88	0,00381
Freshwater eutrophication	kg P eq	191,31	0,000096
Human toxicity, cancer	CTUh	7,34E-05	3,70E-11
Human toxicity, non cancer	CTUh	8,75E-06	4,41E-12
Ecotoxicity	CTUe	59.461,43	0,0299

CANTINA

IMBOTTIGLIAMENTO



**RELAZIONE SULLA SOSTENIBILITÀ**  
**STAKEHOLDERS**  
**IMPATTO AMBIENTALE**  
**PROGETTI E INIZIATIVE**



# Analisi criticità

Obiettivo	Indicatore	Attività
Analisi criticità gravi e loro risoluzione	Assenza di non-conformità gravi	Analisi interna area produzione
		Analisi interna documentazione

Le verifiche eseguite internamente non hanno riscontrato aree di criticità.

Gli obiettivi raggiunti si riferiscono al periodo aprile 2023 – aprile 2024.



ECO

# Biopass



Obiettivo	Indicatore	Attività
Progetto Biopass	Studio dei suoli e applicazione del protocollo Biopass	Avvio del progetto Biopass in collaborazione con lo studio SATA per una gestione più rispettosa del suolo e del suo ecosistema. La Librandi Soc. Agricola P.A. fa parte del gruppo Librandi ed è il fornitore di maggioranza delle uve lavorate dalla Librandi SPA

Il suolo è l'anima della vite e, allo stesso tempo, è vita per una moltitudine di organismi che in esso trovano dimora. Da anni abbiamo assunto l'impegno di **compensare la CO2 prodotta** con una gestione attenta del territorio. Per tale ragione abbiamo abbracciato **Biopass**, progetto italiano di **SATA Studio Agronomico** per la misura, la salvaguardia e l'incremento della biodiversità in viticoltura. Ci stiamo dunque "autocontrollando", per comprendere in che modo tutelare appieno il nostro territorio. Ed è per tale ragione che abbiamo iniziato a studiare e analizzare i **suoli** delle nostre tenute, scoprendo microambienti ricchi di **microrganismi** fragili che sono sinonimo di fertilità e ricchezza della terra.

*BioPass® è il progetto italiano per la misura, la salvaguardia e l'incremento della biodiversità in viticoltura e rappresenta la risultante dell'interpretazione di Sata Studio Agronomico riguardo alla tematica della biodiversità aziendale.*

LIBRANDI



ECO

# Biopass



«L'azienda da due anni adotta i principi del progetto Biopass con l'obiettivo di misurare, salvaguardare e incrementare la biodiversità in viticoltura. Vengono definiti e studiati i principali **indici di biodiversità** dell'azienda, l'analisi chimico-fisica-strutturale del suolo con il metodo della **Visual Soil Analysis**, l'analisi della **microfauna** del suolo con la Qbs (Qualità Biologica del Suolo) e viene attentamente osservata la popolazione dei lombrichi, indice di ricchezza biologica.

Questi metodi sono utili per interpretare lo stato di salute dei suoli, partendo dal livello di compattamento a seguito dei passaggi con le attrezzature, fino ad arrivare all'**indice della salubrità dell'ambiente terricolo**. Così facendo è possibile determinare le diverse strategie per la gestione della superficie aziendale, valutando nel contempo gli effetti dell'ottimizzazione attuata, nonché effettuando confronti tra diverse tipologie di conduzione.

Durante la fioritura delle sementi utilizzate, non meno importanti sono le attività legate al respingimento dei bio-aggressori o all'attivazione degli insetti utili, come le api.

Il risultato tangibile di tali azioni è rappresentato dal raggiungimento del corretto **equilibrio** tra organismi utili e dannosi nella micro-macro fauna e nella flora dell'ambiente viticolo, ma anche la salvaguardia e l'evoluzione dei suoli aziendali ad uso agricolo, così come il successo nel contrastare l'ormai sempre più dannoso **cambiamento climatico**.»



Davide De Santis e Angelo Sforza (dall'alto verso il basso),  
il team di agronomi aziendale

LIBRANDI



Eco

# Piccoli gesti in vigna

Allo stesso modo, agiamo in maniera naturale per compensare le problematiche dovute al cambiamento climatico, ad esempio ritardando la potatura, per evitare rischi di gelate tardive dovute ad inverni particolarmente caldi. O ancora con un'attenta **gestione dei suoli**, dove seminiamo tra i filari essenze come veccia, favino e in particolare la senape, piante mellifera che non solo hanno una funzione azotante e nutriente rispetto al suolo, ma sono anche molto amata dalle **api**, insetti sempre più a rischio e che faticano a trovare un habitat accogliente.

L'operato delle api è fondamentale per regolare il naturale ciclo della vita (e della vite!), tuttavia la sopravvivenza di questi insetti a strisce e sempre di più messa a rischio dall'impatto dell'uomo. Per questa ragione abbiamo deciso di ospitare presso la Tenuta Rosaneti delle **arnie** in cui accogliere e incrementare la popolazione di api che volano da queste parti e sensibilizzare sempre di più sul vitale ruolo che svolgono per l'ecosistema. Abbiamo poi lanciato i nostri primi "**Bug Hotel**", funzionali casette per accogliere e proteggere una moltitudine di insetti vitali per l'equilibrio della terra.

Siamo del parere che la nostra Madre Terra non vada esasperata. Per questa ragione preserviamo vaste **aree boschive** e ricche di macchia mediterranea nelle nostre tenute, ambienti in cui pullulano animali allo stato brado e querce secolari. E infine, una rispettosa gestione delle acque, mediante la creazione di **bacini** artificiali di drenaggio delle acque del sottosuolo.

LIBRANDI







Eco

# Eco packaging

Obiettivo	Indicatore	Attività
Conversione sostenibile imballaggi	Conversione 100% scatole in ordine da filiera FSC - tutti i fornitori	Avvio attività di conversione su nuovi ordini
		Completamento 100% scatole a magazzino certificate FSC

È stato completato il processo di conversione della filiera cartacea a fonti interamente sostenibili. Tutti gli imballaggi in cartone acquistati nell'anno 2023 sono stati realizzati con carta proveniente da filiere controllate e certificate FSC. Tale traguardo è stato possibile mediante la selezione di fornitori in possesso della certificazione FSC e in linea con lo stesso impegno per l'ambiente dell'azienda.



Eco

# Nuova vita al sughero

Obiettivo	Indicatore	Attività
Iniziativa di recupero per i tappi in sughero	Divenire punto di raccolta sughero	Collaborazione Amorim progetto "Etico"
		Avvio del progetto di raccolta presso nostri clienti

Il sughero è un materiale tanto prezioso quanto raro e i tempi di ricrescita delle cortecce sono particolarmente lenti. Le raccolte comunali tengono raramente conto di questo importante prodotto, che quasi sempre è smaltito nell'umido/indifferenziato, ponendo dunque fine al suo ciclo vitale. Per tale ragione, abbiamo deciso di prendere parte al "Progetto Etico" un'iniziativa promossa da Amorim Cork, con l'obiettivo di creare una filiera per dare una nuova vita al sughero.

Il progetto ha previsto l'individuazione di alcuni partner, tra ristoranti e sale ricevimenti nostri clienti, che riceveranno appositi contenitori per recuperare i tappi usati durante il servizio per poi restituirli e avviarne il recupero e riciclo..

LIBRANDI



Etica

# Scuole in vigna

Obiettivo	Indicatore	Attività
Formazione e sensibilizzazione giovani-scuole	Progetto «Scuole in vigna»	Secondo anno del progetto «Scuole in vigna»
	Avvio del progetto «borsa di studio Librandi»	Creazione della borsa di studio Librandi per premiare la migliore tesi in ambito sostenibilità

Librandi continua a investire sulle nuove generazioni, vera forza e veicolo di rilancio del nostro territorio. È stato rinnovato per il secondo anno un programma di coinvolgimento degli istituti agrari e turistici regionali nelle nostre vigne, con l'obiettivo di illustrare le buone pratiche agricole e l'importanza della biodiversità. Parallelamente è in fase di avvio una collaborazione con le università regionali per la creazione di una «Borsa di studio Librandi».

LIBRANDI



Etica

# Il vino fa buon sangue

Obiettivo	Indicatore	Attività
Incentivo alle donazioni del sangue	Collaborazione con Avis Comunale Cirò Marina	3° giornata di raccolta «Il vino fa buon sangue»

Per il terzo anno consecutivo, presso la tenuta Rosaneti, è stato organizzato un evento di raccolta del sangue coinvolgendo attivamente i dipendenti dell'azienda agricola e il circondario. I donatori hanno avuto in dono una bottiglia di Cirò Rosso, simbolo del «buon sangue».



Economica

# Welfare aziendale

Obiettivo	Indicatore	Attività
Attività volte ad accrescere il welfare aziendale	Gadget sostenibili	Creazione di 1 punto in cantina munito di fontana acqua potabile e 1 punto ufficio erogatore acqua a boccioni. Fornitura borracce ai dipendenti
	Supporto economico	Sponsorizzazione corso sommelier a n.2 dipendenti operanti nell'area enoturismo
	Attività di team building	Librandi riunione team su «sostenibilità e cultura aziendale» in data 11-01-2024 con la partecipazione dell'esperto Pierluigi Donna di SATA

La proprietà ha deciso di rendere il consueto momento di incontro aziendale un'occasione di formazione e aggiornamento, coinvolgendo in maniera diretta il consulente agronomo Pierluigi Donna, dello studio SATA. La riunione è stata dunque momento dedicato alla crescita del gruppo, team building e aggiornamento in merito alle tematiche della sostenibilità e della cultura aziendale, arricchito da suggerimenti e best practices da adottare in vigna e in cantina atti a ridurre l'impatto che ciascuno di noi ha sull'ambiente.

**LIBRANDI**



Economica

# Tutela conferitori

Obiettivo	Indicatore	Attività
Tutela conferitori	Aumento prezzi di acquisto uve	Incremento del 7% sul prezzo di acquisto delle uve dei conferitori selezionati rispetto alla vendemmia 2022

Nel rispetto del prezioso lavoro svolto dai conferitori selezionati dell'Associazione «Vignaioli del Cirò», è stato previsto per la vendemmia 2023 un aumento del prezzo di acquisto delle uve del 7% rispetto al prezzo di acquisto praticato durante la vendemmia 2022.



**Economica**

# Sponsorizzazioni sul territorio

Obiettivo	Indicatore	Attività
Incremento attività di sponsorizzazione associazioni culturali e sportive	Aumento budget attività sponsorizzazione	Aumento del 40% del budget dedicato alle sponsorizzazioni rispetto all'anno 2022

È stato previsto un aumento pari al 40% rispetto all'anno precedente del budget dedicato ad attività di sponsorizzazione verso associazioni culturali, sportive e di volontariato presenti sul territorio. Librandi è da sempre attenta alla promozione e sponsorizzazione di iniziative a carattere culturale (eventi de "Le donne del vino", "Premio letterario Caccuri" ecc.) e sportivo (" Club velico di Crotona", squadre di calcio e tennis club del territorio). Forte è anche la partecipazione e/o direzione di progetti di ricerca con Università e centri di ricerca nazionali.

# Obiettivi futuri

- Incrementare le attività di valorizzazione del territorio e a supporto della comunità locale
- Interventi di miglioramento funzionale e nuovi percorsi turistici in cantina
- Studio e formalizzazione dei microterroir di Tenuta Rosaneti nell'ottica del progetto Biopass
- Tutela delle piante autoctone e della macchia mediterranea nell'ottica del progetto Biopass
- Pubblicazione borsa di studio Librandi migliore tesi in sostenibilità
- Finalizzazione del Progetto Etico
- Creazione di un orto condiviso presso Tenuta Rosaneti







Librandi Wine



@librandiwine



Librandi Wine

# LIBRANDI

Maggiori informazioni in merito ai progetti di sostenibilità su **[librandi.it/sostenibilita](https://librandi.it/sostenibilita)**. Per report tecnici e approfonditi [librandi@librandi.it](mailto:librandi@librandi.it)

Il presente Bilancio di Sostenibilità  
descrive l'arco temporale  
aprile 2023 - aprile 2024

